

Certification ISO 14001 : 2015 Méga Processus 5 - Environnement

Auteurs

Bernard Métrailler | Gérard Clivaz |

Thierry Galafate | Philippe Delasoie | CPLN

Laurent Jacquemin | Fabrice Echenard | Yves Constantin | Nicolas Gauye

ISO 14001 : 2015 - EPASC

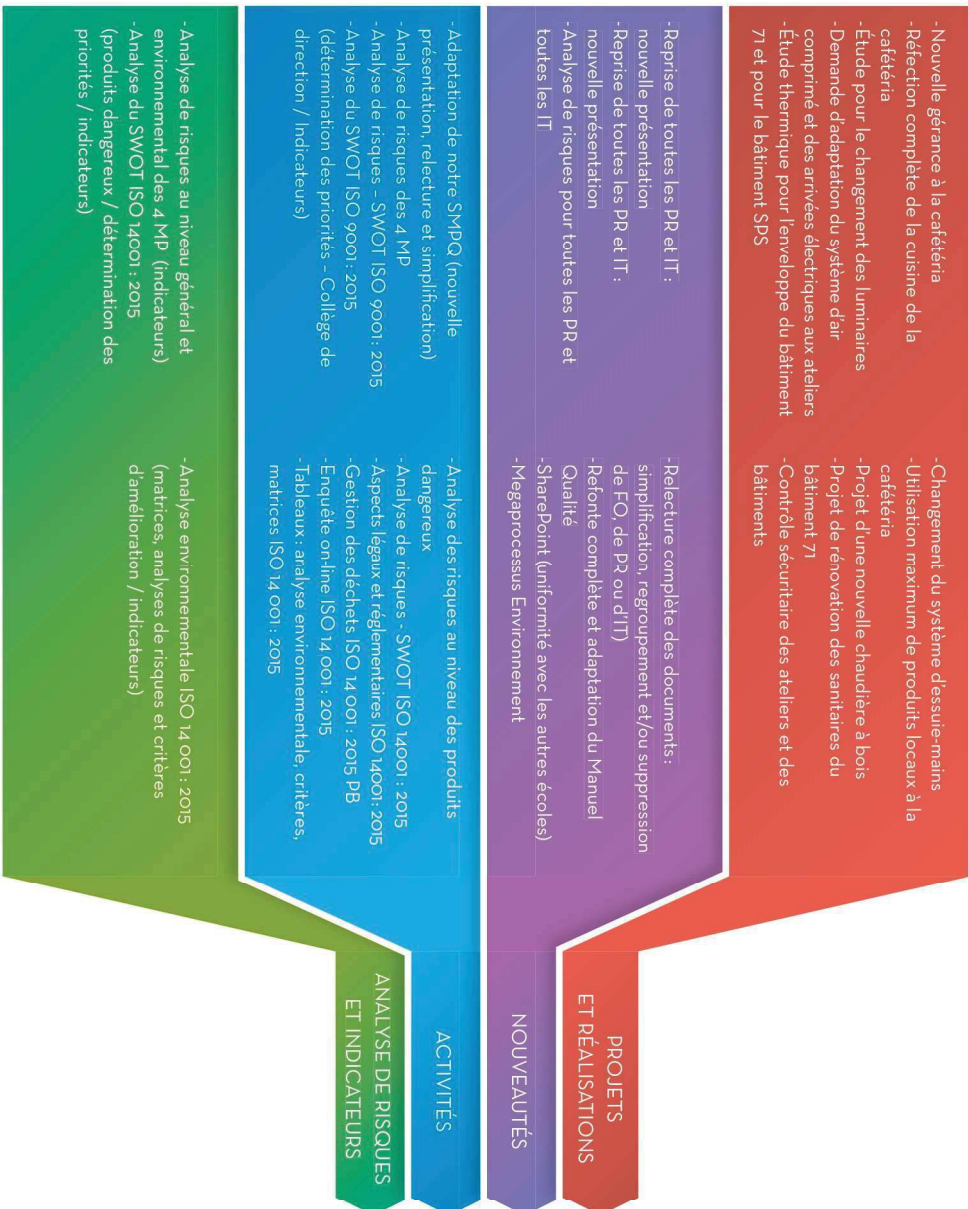
Mégaprocessus 5 Environnement

1. TABLE DES MATIERES

1.	TABLE DES MATIERES	2
2.	MEGAPROCESSUS	3
3.	PRESENTATION	4
4.	FINALITE DU PROCESSUS, MISSION	4
5.	ACTIONS POUR LA POLITIQUE ENVIRONNEMENT	5
6.	COMMUNICATION DE LA POLITIQUE ENVIRONNEMENT (CHARTER)	6
7.	SUIVI DES ACTIONS ET AMELIORATION CONTINUE	7
8.	LOGO ET ORIFLAMMES	8
9.	MOTIVATIONS	9
10.	RESPONSABILITE ET MOYENS	13
11.	INFORMATIONS GENERALES	14
12.	INDEX	15

ISO 14001 : 2015 - EPASC Mégaprocessus 5 Environnement

2. MEGAPROCESSUS



ISO 14001 : 2015 - EPASC Mégaprocessus 5 Environnement

3. PRESENTATION

L'EPASC désire être certifiée **ISO 9001 : 2015** et **ISO 14001 : 2015**.

Notre démarche environnementale est décrite dans le Mégaprocessus ci-dessous et est totalement intégrée à notre système Qualité :

- EPASC Manuel Qualité
- EPASC Analyse générale des risques

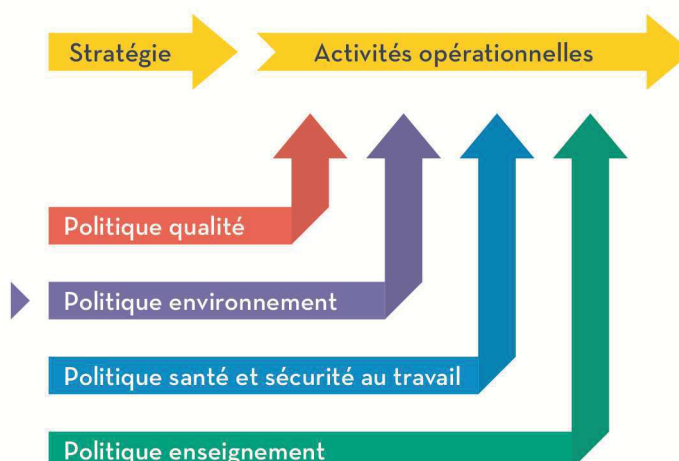
- EPASC 9 001 adaptations à réaliser
- EPASC 9 001 analyse de risques SWOT
- EPASC 9 001 règles de transition SQS ISO 9001-2015 et ISO 14001-2015 règles de transition
- EPASC 9 001 analyse de risques SWOT

- EPASC 14 001 analyse de risques produits dangereux
- EPASC 14 001 analyse de risques SWOT
- EPASC 14 001 gestion des déchets Patrice Barby
- EPASC 14 001 présentation générale

4. FINALITE DU PROCESSUS, MISSION

Notre politique Environnement est complémentaire aux autres politiques mises en place dans notre établissement de formation professionnelle. Elle contribue à rendre notre organisation efficiente dans un domaine en lien avec notre responsabilité sociétale.

- POLITIQUE QUALITE
- POLITIQUE ENVIRONNEMENT
- POLITIQUE SANTE ET SECURITE AU TRAVAIL
- POLITIQUE ENSEIGNEMENT



ISO 14001 : 2015 - EPASC Mégaprocessus 5 Environnement

Notre mission première étant la formation, notre démarche environnementale tient également à se soucier d'éducation, d'instruction et de transmission de valeurs auprès de nos partenaires, et plus particulièrement auprès de nos apprentis. Elle est notamment visible grâce à notre engagement fort en faveur d'un « développement durable » conformément à l'Agenda 21 de l'Etat du Valais.

Le Collège de direction, le Groupe Qualité et les diverses commissions de travail sont actives depuis 2005. Ces groupes de réflexions et d'actions se soucient prioritairement d'éducation, d'information, de prévention, de management et d'organisation.

EFA PREPARATION	X. PITTELOUD C. ANTONIO
EFA RELECTURE	F. VALENTINI D. TERRAPON
TPA	C. REVAZ B. METRAILLER Commission cantonale eCG
FORMATION CONTINUE	C. COQUOZ B. FAISANT M. HERITIER N. URDIEUX
ACIVITES CULTURELLES	D. MORET T. GALAFATE C. JACQUEMIN C. DE KALBERMATTEN D. DEANDLIKER
DEVELOPPEMENT INFORMATIQUE	R. BRETZ B. METRAILLER N. GAUYE
SUIVI DES THEMES ET DOCUMENTS EPASC	C. COQUOZ X. PITTELOUD B. METRAILLER
COMMISSION SANTE - RESEAU ECOLES21 - SST	Y. CONSTANTIN Maryline Héritier Carole Jacquemin Denis Terrapon
COMMISSION DD	B. METRAILLER Groupe Qualité Françoise Besson Maryline Héritier Philippe Briguet

5. ACTIONS POUR LA POLITIQUE ENVIRONNEMENT

- Actions environnementales éducatives, formatives et préventives (programmes d'enseignements et actions diverses)
- Système de management
- Amélioration continue
- Investissements responsables

ISO 14001 : 2015 - EPASC Mégaprocessus 5 Environnement

- Entretien immobiliers
- Approvisionnement en énergie électrique
- Approvisionnement et consommation en eau
- Approvisionnement en fournitures
- Acquisition de prestations de services
- Production de chaleur
- Consommation d'énergie
- Nettoyage
- Gestion des déchets
- Gestion des déchets spéciaux
- Gestion des espaces verts
- Élimination des eaux usées
- Écologie au bureau
- Mobilité des collaborateurs
- Communication

6. COMMUNICATION DE LA POLITIQUE ENVIRONNEMENT (CHARTRE)

Notre politique est communiquée à tous nos collaborateurs grâce à la plateforme SharePoint « EPASC QUALITY ».

Plus tard, après la finalisation de la démarche et la certification, elle sera accessible à nos partenaires par Internet (site de l'EPASC).



CHARTRE POLITIQUE ENVIRONNEMENTALE

Animée de la ferme volonté de minimiser son impact sur l'environnement, l'EPASC s'engage à respecter les prescriptions légales relatives à la protection de l'environnement.

Pour ce faire, elle met en place un système visant l'optimisation :

- des actions environnementales éducatives, formatives et préventives
- de la gestion des déchets
- du recyclage des matières
- de l'utilisation de l'énergie
- de la manipulation des matières dangereuses
- de la prévention des accidents environnementaux.

Ce système est aussi complété par des actions à grande échelle qui portent sur les bâtiments, l'éclairage, la sécurité, le système de chauffage, la restauration...

Ce système est encore soutenu par une démarche participative qui vise, en accord avec notre Système Qualité, à contribuer au « Développement Durable » en favorisant des bonnes pratiques dans les domaines social, économique et environnemental.

Notre démarche environnementale s'inscrit dans une dynamique d'amélioration continue.

ISO 14001 : 2015 - EPASC Mégaprocessus 5 Environnement

7. SUIVI DES ACTIONS ET AMELIORATION CONTINUE

Une fois la certification acquise, le potentiel d'amélioration corrigé et/ou complété, le Collège de direction, le Groupe Qualité et les divers groupes de travail qui ont planché pour préparer cette démarche vont :

- Encourager les apprentis, les autres collaborateurs, les intervenants et les partenaires à devenir partie prenante de ce processus qui est une continuité logique de notre SMPQ ;
- Utiliser les grilles d'analyse créées pour réaliser un suivi des actions en cours, les corriger et éventuellement les compléter ;
- Assurer le monitoring de ces analyses ;
- Gérer les indicateurs mis en place ;
- Favoriser le dépôt de PAMs qui vont dans le sens du développement durable ;
- Continuer le travail de groupe qui favorise la stimulation, l'encouragement et la participation au projet d'un plus grand nombre de collaborateurs ;
- ...

Le suivi des actions environnementales peut être consulté sur la plateforme SharePoint « EPASC QUALITY », Quality 14001 : 2015.

Exemple : Ateliers du bois et locaux divers

		Ateliers du bois et locaux divers															
Activités prises en examen		Atteintes à l'environnement en situation normale													Résultat	Remarques par activité	S ou NS
Aspects environnementaux évalués		Consommation ressources naturelles				Pollution					Autres facteurs						
		Matières premières	Eau	Energie	Combustibles	Air	Eaux usées	Sol	Déchets ménagers	Déchets spéciaux	Bruit	Substances dangereuses	Conformité Légale	Risque environnemental			
1	Gestion des déchets	0	0	0	0	0	0	0	0	3	0	0	0	1	4	Tri par les enseignants BT et les concierges	S
2	Gestion des produits dangereux	0	0	0	0	2	1	1	0	3	0	3	0	2	12	Gestion par les enseignants et les concierges	S
3	Consommation d'électricité	1	0	1	0	0	0	0	0	0	2	0	0	0	4	Gestion par le SBMA, le concierge et les enseignants	NS
4	Enseignement	1	0	0	0	0	0	0	0	1	1	0	0	0	3	Gestion par les enseignants	NS*
5	Commandes : bois, outils, matériel	3	0	0	0	1	0	0	0	0	1	1	0	2	8	Gestion par le chef de section Artisanat et la Direction	S
Résumé par facteur environnemental		5	0	1	0	3	1	1	0	7	4	4	0	5	31		

Analyse des risques (détail)						
Risque	Fréquence	Gravité	Score	Maîtrise du risque	Suivi de la performance	
1 Gestion des déchets	A	III	2	Locaux spécifiques	Enseignants et concierges formés - tous les jours	
2 Gestion des produits dangereux	D	II	2	Locaux spécifiques	Enseignants et concierges formés - tous les jours	
4 Enseignement	A	III	3	Programme selon ordonnance	Enseignants formés - tous les jours / selon PSE de la branche	
5 Commandes : bois, outils, matériel	D	II	2	Gestion par la Direction et le CS	Selon les directives du service (enveloppe budgétaire)	

Objectifs d'améliorations proposés		
Description	Qui ?	Quand ?
Trouver une solution pour ...		
a Optimiser le tri des déchets (bois massif, brûlé/ bois collé, évacué SATOM) - poubelles de récupération	Ens. - Conc.	En cours
a Optimiser le tri des déchets (copeaux compactés en plaquettes et brûlés (nouvelle installation 2016)	SBMA - Dir.	OK
b Mettre en conformité la cabine de giclage (cf. indications rapport SUVA)	SBMA - Dir.	En cours (disponibilité financière de l'Etat du Valais)
c Changer totalement le système des luminaires	SBMA - Dir.	En cours (disponibilité financière de l'Etat du Valais)
d Former plus d'enseignants à la problématique environnementale	Dir. - CS	Dès que possible / en fonction des disponibilités de l'horaire

ISO 14001 : 2015 - EPASC Mégaprocessus 5 Environnement

8. LOGO ET ORIFLAMMES

Pour exprimer au mieux la visibilité du travail effectué pour l'obtention de ce label, un logo spécifique et des oriflammes seront commandés après la validation de la démarche environnementale.



ISO 14001 : 2015 - EPASC
Mégaprocessus 5 Environnement

9. MOTIVATIONS

Ce qui nous motive	Origines	Ce que nous faisons	Destinations
Besoin de faire un bilan environnemental	Norme ISO 9001 : 2015 Norme ISO 14001 : 2015	<ul style="list-style-type: none"> ▪ Répertorier les bonnes pratiques au sein de l'établissement et les appliquer ▪ <u>Analyse environnementale</u> initiale en vue de mettre en place un Système de management environnemental (SME) permettant une amélioration continue de nos pratiques 	Collaborateurs Apprentis Intervenants Partenaires de la formation
Besoin d'améliorer nos pratiques en impliquant tout le monde	Souci d'amélioration continue en lien avec SMPQ	<ul style="list-style-type: none"> ▪ <u>Explication de la démarche</u> à toutes les personnes concernées ▪ Les inciter à faire des propositions d'amélioration, en particulier dans le domaine de l'environnement 	Collaborateurs Apprentis Intervenants Partenaires de la formation
Besoin de gérer et de maîtriser notre impact sur l'environnement	Norme ISO 14001 : 2015	<ul style="list-style-type: none"> ▪ Gestion des ressources ▪ Analyse des consommations ▪ Gestion des déchets ▪ Divers suivis 	Collaborateurs Apprentis Intervenants Partenaires de la formation Société, environnement

ISO 14001 : 2015 - EPASC
Mégaprocessus 5 Environnement

Ce qui nous motive	Origines	Ce que nous faisons	Destinations
Besoin de valoriser ce qui est fait en matière environnementale	Image, incitation, implication, information, communication	<ul style="list-style-type: none"> ▪ Communication ▪ Développement et utilisation d'une charte graphique ▪ Suivi et valorisation de nos actions environnementales en lien avec les formations enseignées et/ou notre gestion 	Collaborateurs Apprentis Intervenants Partenaires de la formation
Défense des valeurs prônées par notre Charte Qualité, propres à améliorer les comportements individuels	Norme ISO 9001 : 2015 Norme ISO 14001 : 2015 Démarche Développement durable Agenda 21 et Agenda 2030	<ul style="list-style-type: none"> ▪ Démarche environnementale caractérisée par la défense de valeurs, celles défendues par notre démarche développement durable dont les trois domaines, environnemental, social, économique, sont pris en compte. Incitations auprès des enseignants pour qu'ils communiquent ces valeurs dans le cadre de leurs enseignements professionnels ou théoriques 	Collaborateurs Apprentis Intervenants Partenaires de la formation
Utilisation et valorisation de technologies respectueuses des ressources	Gestion responsable des ressources	<ul style="list-style-type: none"> ▪ Installation ou remplacement de matériel ou d'appareils, en adéquation avec notre approche environnementale 	SBMA Collège de direction Restaurant d'application

ISO 14001 : 2015 - EPASC
Mégaprocessus 5 Environnement

<i>Ce qui nous motive</i>	<i>Origines</i>	<i>Ce que nous faisons</i>	<i>Destinations</i>
Besoin de trier et recycler	Gestion responsable des ressources	<ul style="list-style-type: none"> ▪ Concept de tri et de valorisation des déchets 	Collaborateurs Apprentis Intervenants Partenaires de la formation Ateliers Phénix, association de chômeurs
Valorisation des déchets	Gestion responsable des ressources	<ul style="list-style-type: none"> ▪ Sous-traitance de certains déchets à des associations caritatives 	Prestataires externes

ISO 14001 : 2015 - EPASC
Mégaprocessus 5 Environnement

Ce qui nous motive	Origines	Ce que nous faisons	Destinations
Achats professionnels et suivis de nos prestataires externes	Gestion responsable des ressources	<ul style="list-style-type: none"> ▪ Intégrer des critères économiques, environnementaux et sociaux dans les appels d'offres et dans nos achats¹ ▪ Privilégier les prestataires externes répondant à nos attentes en matière environnementale² ▪ Inciter les prestataires externes à intégrer des critères environnementaux et à garantir des conditions de travail décentes pour leurs employés ▪ Améliorer la fiabilité et la durabilité des produits achetés ▪ S'assurer que les produits et prestations commandés sont légalement conformes du point de vue environnemental et éthique 	Prestataires externes

¹ Dans la mesure des disponibilités financières
² Dans la mesure des disponibilités financières

ISO 14001 : 2015 - EPASC
Mégaprocessus 5 Environnement

10. RESPONSABILITE ET MOYENS

Matériels et ressources fournis principalement par :	<ul style="list-style-type: none"> ▪ Secrétariat ▪ Ressources financières ▪ Commission DD ▪ Groupe Qualité ▪ Commission santé 	EPASC SFOP
Equipe d'auditeurs	<ul style="list-style-type: none"> ▪ Equipe à constituer et à former en vue de la certification, norme ISO 14001 : 2015 	Groupe Qualité Groupe DD Commission santé
Gestion documentaire	<ul style="list-style-type: none"> ▪ PR 3.3.04 maîtrise des documents Q.docx 	Collaborateur administratif Collaborateur technique Collège de direction Directeur Enseignant
Commission Développement durable	<ul style="list-style-type: none"> ▪ Gestion du suivi et du développement de la démarche 	Groupe Qualité Groupe DD Commission santé

ISO 14001 : 2015 - EPASC Mégaprocessus 5 Environnement

11. INFORMATIONS GENERALES

Parties prenantes

- Collaborateurs
- Apprentis
- Intervenants
- Partenaires de la formation
- SFOP

Aspects réglementaires

- Norme ISO 9001 : 2015
- Norme ISO 14001 : 2015

Facteurs de réussite

- Défense des valeurs du Développement durable (DD) - Charte de l'EPASC
- Politique Environnement définie et communiquée
- Périmètre d'application de notre démarche environnementale défini
- Objectifs environnementaux définis
- Synergies entre le SMPQ, le SST et le SME
- Implication de tous les partenaires de la formation
- Démarche environnementale intégrée à la culture d'entreprise
- Moyens financiers adaptés au développement de notre démarche environnementale
- Amélioration de nos infrastructures, en collaboration avec le SBMA
- Implication managériale forte du Collège de direction et commissions concernées
- Concrétisation des intentions, suivi des actions
- Définition claire des tâches et des responsabilités
- Démarche tenant compte des délais et des moyens
- Ressources humaines disponibles et compétentes
- Besoins en formation étudiés et formations mises sur pied (perfectionnement)
- Gestion documentaire efficace et cohérente
- Analyses pertinentes de risques et suivi pour amélioration mis en place

Risques identifiés

- Prestataires peu respectueux de l'environnement
- Manque de formation continue
- Absence ou manque d'écoute des partenaires
- Charge de travail mal maîtrisée
- Formation et formation continue insuffisantes
- Elimination des produits, appareils, ..., en fin de vie ou simplement plus utiles
- Non-respect des spécifications environnementales
- Produits dangereux non maîtrisés (commande et utilisation)
- Absence de qualifications des personnes gérant des aspects en lien avec l'environnement
- Achats ne tenant compte que de l'aspect financier
- Manque d'implication et de motivation des personnes concernées et/ou des collaborateurs.

ISO 14001 : 2015 - EPASC Mégaprocessus 5 Environnement

12. INDEX

DD	Développement durable
EFA	Examen de fin d'apprentissage
EPASC	Ecole professionnelle artisanat et service communautaire
ISO	Organisation internationale de normalisation
PAM	Proposition d'amélioration
PR	Procédure
SBMA	Service des bâtiments, monuments et archéologie
SFOP	Service de la formation professionnelle
SME	Système de management environnemental
SQS	Association Suisse pour Systèmes de Qualité et de Management
SST	Santé et sécurité au travail
SWOT	Strengths (forces), Weaknesses (faiblesses), Opportunities (opportunités), Threats (menaces)
TPA	Travail personnel d'approfondissement